

ANNEX 1 MEMÒRIA ACTIVITATS 2017



**FUNDACIÓ CASA DE MISERICÒRDIA DE BARCELONA**  
**MEMÒRIA OBRA SOCIAL 2017**

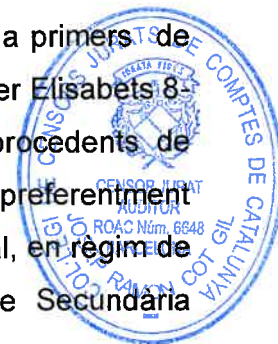
La Casa de Misericòrdia de Barcelona és una institució de caràcter benèfic-assistencial creada el 1584 i, que amb la promulgació de la Llei de Beneficència de 1849, fou classificada com a institució benèfica, segons l'Ordre de setembre de 1853, qualitat que li ha estat reconeguda ininterrompudament fins el dia d'avui i, amb el número 73 en el Registre de Fundacions de la Generalitat de Catalunya.

Actualment, l'Obra Social de la Fundació Casa de Misericòrdia de Barcelona es desenvolupa en dos àmbits d'actuació: el benèfica-assistencial i el cultural, als quals hi destina els seus recursos econòmics i humans.

### **OBRA BENÈFICO-ASSISTENCIAL.**

Dins de l'Obra benèfica-assistencial, la Fundació actua en aquestes línies socials:

**1.- Residència/Internat:** situada des del mes d'agost de 2013 a les finques ubicades als carrers Via Augusta, núm. 289 i Milanesat, núm. 9 i 11, a primers de setembre de 2015, va ser traslladada a la seva antiga ubicació, al carrer Elisabets 8-10, de Barcelona, aquesta residència acull gratuïtament a nenes procedents de famílies desestructurades o amb mancances econòmiques greus, preferentment residents al districte de Ciutat Vella, a qui proporciona acolliment social, en règim de pensió completa, i formació docent (nivells d'Infantil, Primària i de Secundària

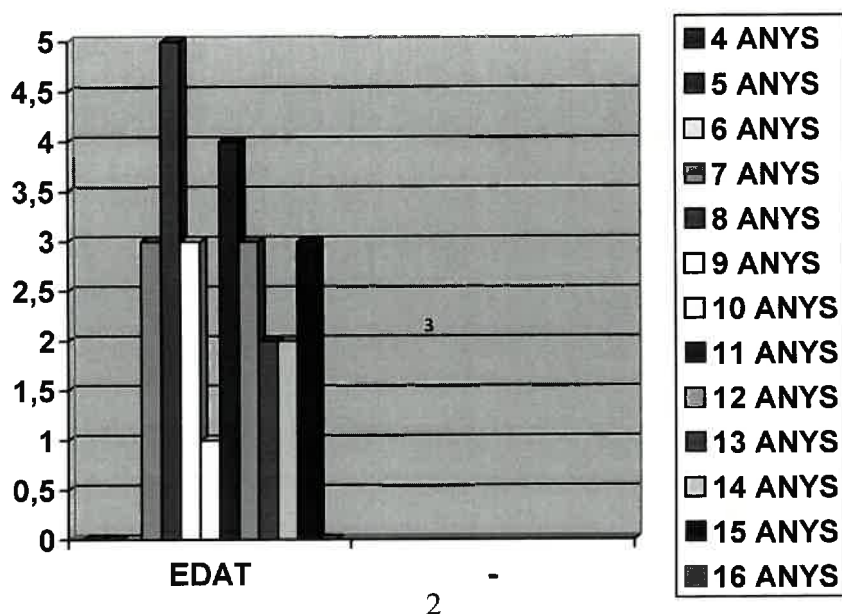


Obligatòria) a l'Escola Labouré, centre concertat amb el Departament d'Ensenyament, de la Generalitat de Catalunya, el qual es troba ubicat al carrer Elisabets, núm. 8-10. Les nenes de la residència són ateses per una comunitat de nou Filles de la Caritat de Sant Vicenç de Paül, a qui la Fundació els hi proporciona residència i es fa càrrec de totes les despeses que es puguin derivar de la seva convivència quotidiana, efectuant les inversions que es necessitin pel condicionament del seu estatge. Les nenes acollides gaudeixen d'un règim obert i, per tant, romanen a la residència de dilluns a divendres, amb règim obert de cap de setma

L'any 2017, la residència/internat va acollir un total de **26 nenes amb un 96,30% procedents de famílies immigrants de les quals 76,92,26% tenen nacionalitat espanyola**. Tot seguit, es detalla l'edat i el país de procedència.

▪ **Procedència.**

Nacionalitat	Núm. Acollides	%
Espanyola	20	76,92
Guineana	2	7,68
Dominicana	1	3,85
Romanesa	1	3,85
Nigeriana	1	3,85
Boliviana	1	3,85
<b>TOTAL</b>	<b>26</b>	<b>100%</b>



<b>EDAT</b>	5	6	7	8	9	10	11	12	13	14	15	16	17
<b>NÚM.</b>	-		3	5	3	1	4	3	2	2	3	-	-

En resum, aquestes han estat les activitats realitzades durant l'any 2016 en relació a la línia social de la Fundació:

- Escolarització de les nenes acollides en la residència a l'Escola Labouré.
- Participació de les nenes en les activitats extraescolars dissenyades per l'Escola Labouré.
- Participació en les activitats quotidianes planificades per la comunitat de religioses que s'ocupen de les necessitats bàsiques de les menors acollides en règim obert: alimentació, vestuari, higiene, estudi i oci.
- Estada de vacances de les nenes de la residència-internat, durant el mes de juliol, en la casa de colònies de Sant Andreu de Llavaneres, propietat de l'entitat.

**2.- Residència d'Estudiants Tres Torres** situada a la finca dels carrers Via Augusta 289 i Milanesat 9 i 11, en els edificis en els que fins el mes de juliol proppassat havia estat ubicada la residència de nenes de la Fundació. És una



residència mixta per a estudiants majors de 18 anys, i se'ls ofereix allotjament i pensió completa, i, si així, ho desitgen, mitja pensió.

Està concebuda per a què joves que vénen a estudiar a Barcelona puguin allotjar-se a la residència durant el curs.

**3.- Escola Labouré** és una escola concertada amb el Departament d'Ensenyament amb al voltant de **350** alumnes (repartits en educació infantil, primària i secundària), dels quals un **91%** són d'origen estranger. La Fundació cedeix a l'Escola Labouré els locals que ocupen, amb una superfície aproximada de 5.000 m<sup>2</sup>, segons el contracte de comodat signat entre la Fundació Casa de Misericòrdia de Barcelona i la Fundació Privada Escola Vicenciana (titular de l'Escola Labouré), del 21 d'abril de 2006, i amb la finalitat d'assegurar la continuïtat de l'activitat de dit centre segons la normativa vigent. La Fundació Casa de Misericòrdia es fa càrrec de les despeses de subministraments (aigua, electricitat i gas) així com també, de les obres de manteniment que afecten a l'estructura de l'edifici que ocupa l'escola.

#### **4.- Obra social aliena:**

La Fundació Casa de Misericòrdia de Barcelona, durant l'exercici 2017, ha en la seva línia d'ajuts a altres entitats concedit, un total de **15.900,- €**:

Federació Cristians de Catalunya	6.300,00
Parròquia Sant Ildefons	3.900,00
ONG Assoc. Saint François de Sales	6.000,00

**TOTAL 15.900,00**



## OBRA SOCIAL CULTURAL.

### ARXIU HISTÒRIC.

#### **1. El projecte**

---

L'objectiu del projecte és digitalitzar en la seva totalitat l'arxiu històric de la Fundació Privada Casa de Misericòrdia de Barcelona i posar-lo a disposició del públic en un servidor obert a internet.

El projecte es va iniciar el gener de 2013 i des del 22 d'octubre de 2015 ja es poden consultar els seus resultats parcials en el nou portal <http://digital.fcmb.org>.

#### **2. Planificació**

---

Durant l'any 2017 el projecte va estar en plena activitat. Cal destacar les següents accions:

1. Es va acabar la digitalització de tots els documents. També es va fer un control de qualitat per detectar documents que per error no havien estat digitalitzats i per detectar fitxers no llegibles.
2. Es van guardar dos jocs de còpies de seguretat ens discs SATA de tots els fitxers generats. Cada joc es va guardar en maletins de seguretat, un a la seu d'Elisabets i un altre a la seu de Via Augusta. Per tant ara el projecte compta amb un total de 4 jocs de còpies: 2 en discs externs SATA i dos en servidors NAS Sinology, També es van fer 2 jocs de còpies de seguretat dels fitxers executables: programa Libshare i base de dades MySQL.
3. Es van tornar a generar de nou tots els fitxers PDF amb les noves propietats de metadades incrustades i de marca d'aigua de la Fundació.
4. El mes de juliol es va restaurar l'aplicació Libshare i les bases de dades MySQL per resoldre problemes d'integritat de dades i de rendiment.

En annex es presenta l'estat dels processos de digitalització en data 31 de desembre de 2017.



### 3. Equipament

---

Durant l'any 2017 s'ha mantingut l'equipament tècnic disponible amb anterioritat. No s'han fet, doncs, noves inversions en aquest apartat.

Càmera fotogràfica	Canon EOS 70D
Suport de la càmera i sistema d'il·luminació	Sistema Kaiser amb 2 llums de 5600°Kelvin
Programari de digitalització	LIMB, de l'empresa I2S. Aquest programari comercial s'ha obtingut de forma gratuïta, com a col·laboració de l'empresa.
Programari de consulta a Internet	Libshare, de l'empresa Libnova. Aquest programari comercial s'ha obtingut a baix cost, com a col·laboració de l'empresa.
Servidor	Intel Xeon CPU E3-1220 V2 a 3,10GHz, 8 MB RAM i HD 500 GB. S.O. Windows Server 2012 Foundation
Emmagatzematge	Disc NAS Sinology 1 (a Elisabets) i disc NAS Sinology (a Via Augusta)

### 4. Estat del projecte a 31/12/2017

---

	Total	Fet en data 31/12/2017
Documents	5.709	100,00%
Fotografies a fer	319.120	100,00%
PDF a generar	6.800 (estimació)	5.709 (84% del total)

### 5. Annex

---





FUNDACIÓ CASA  
DE MISERICÒRDIA  
DE BARCELONA

# Fases del projecte de digitalització

Versió: 19 de març de 2018

